

DE QUELQUES SERIEUX EN-*JE*-UX

Controverses et fondements épistémologiques de la recherche biographique

Katja Vanini De Carlo | Fribourg, 13 décembre 2019

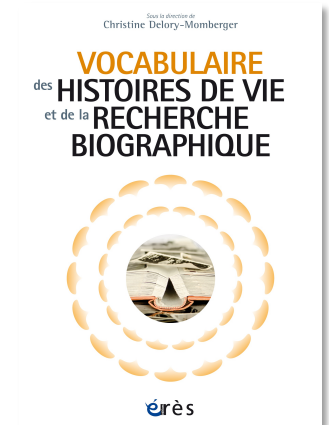
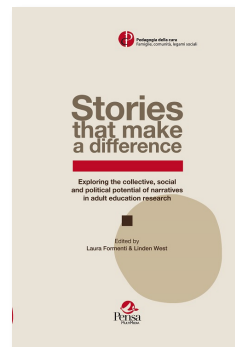
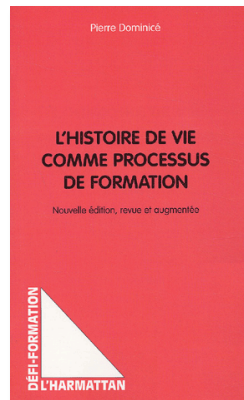
Intervention dans le cadre du séminaire de recherche proposé par le
Centre d'enseignement et de recherche pour la formation à
l'enseignement au secondaire (CERF)

Balade

1. Entre **reconnaissance et validité**: une fausse question pour un vrai débat?
2. Un **choix épistémologique fort**: se dire e(s)t devenir
3. Un nouveau pari: **saisir** la co-construction des connaissances
4. Sérieux enjeux: la recherche comme **observatoire-conservatoire-laboratoire**

Reconnaissance et validité

- une **reconnaissance** confirmée à de multiples niveaux disciplinaires et dans des contextes internationaux



- une **validité** jamais acquise

« [ces sociologues qui] *obnubilés par la recherche d'une apparence de scientificité, se tournent de plus en plus vers le quantitatif et délaissent les récits de vie* »
(Bertaux, 1980, p. 198).

La vie sort du laboratoire: de la complexité des enjeux de scientificité

- Le travail scientifique comme **construction** :

« Dans un laboratoire, les chercheurs passent leur temps à effectuer **des opérations sur les énoncés** : ajout de modalités, citations, amélioration, diminution, emprunt, proposition de combinaison nouvelles. Chacune de ces opérations peut aboutir à un énoncé différent ou plus approprié. Chaque énoncé, à son tour, devient un foyer d'attention pour le développement d'opérations similaires dans d'autres laboratoires » (Latour et Woolgar, La vie de laboratoire, 2008, p. 87)

- Le **fait scientifique** comme résultat de ce « processus matériel lent et pratique par lequel les inscriptions se superposent et les descriptions sont maintenues ou réfutées » (p. 250)

Se dire e(s)t devenir

Une posture épistémologique compréhensive : le devenir (enseignant) comme co-construction narrative (Vanini De Carlo, 2014):

- À chaque rencontre où il y a narration biographique il y a **co-construction de savoir**
- Le tournant biographique: transformation du **statut** du chercheur et du 'sujet' de la recherche, considéré dans sa complexité
- il ne s'agit pas de connaître l'humain mais de **construire des versions de son humanité** (Dubar, Paiva et Andrage Macuxi, 2012)
- Le sujet construit une nouvelle «modélisation du monde» (Bruner, 1991), et le récit lui permet de **faire coexister le passé et le possible**
- La construction de l'identité ainsi produite par cette modélisation est **l'enjeu même du récit** (Ricoeur, 2005)

Approche et apports

1. Une **méthode de construction des données**, les portfolios biographiques: un entretien biographique, des consignes de récolte de traces significatives, un deuxième entretien sur les traces
2. Une approche: analyse de la **mise en intrigue**, dégagement des **épreuves**, des **actants** et des **modes de subjectivation du savoir**
3. Les principales contributions:
 - I. un modèle de trois types d'épreuve
 - II. les espaces diatopiques
 - III. le *leitmotiv*
 - IV. l'identité narrative – mouvements d'analyse et profils

Excursus: l'analyse cinétique du récit

On entend par vitesse le rapport entre une mesure temporelle et une mesure spatiale (tant de mètres à la seconde, tant de secondes par mètres) : la vitesse du récit se définira par **le rapport entre une durée**, celle de l'histoire, mesurée en secondes, minutes, heures, jours, mois et années, et **une longueur** : celle du texte, mesurée en lignes et en pages (Genette, 1972, p. 123, cité par Baudouin, 2010, p. 410)

→ Mesurer et représenter graphiquement l'agencement des différentes vitesses en faisant l'hypothèse que les épreuves correspondent au ralentissement = un événement / moment/ qui prend beaucoup de place

Excursus: la « cuisine » de l'analyse cinétique

Zoe_vitesse.xls

Accueil Mise en page Tableaux Graphiques SmartArt Formules Données Révision

Edition Police Alignement Nombre Format

Coller Geneva 9 Renvoyer à la ligne automatiquement Standard Mise en forme conditionnelle Styles

L13

	A	B	C	D	E	F	G	H	I	J
1										
2	Périodes	Nb de mois	Nb de caractères	% de mois	% de caractère	Carc/Mois	Vitesse	Vitesse/Année		
3	2. Le gout de l'école (4)	132	2293	69%	5%	17.3712121	143.916267	11.99	192	46331
4	3. Karaté (pratique et entraînement) et danse (3)	96	10298	50%	22%	107.270833	23.3054962	1.94	192	46331
5	4. Entre art et science (5)	36	2218	19%	5%	61.6111111	40.5770965	3.38	192	46331
6	5. Etudes de médecine (1)	24	1770	13%	4%	73.75	33.8983051	2.82	192	46331
7	6. Le projet de physiothérapie + I FPSE (avec dossier) (2)	12	4644	6%	10%	387	6.45994832	0.54	192	46331
8	7. Les 3 ans de formation LME (6)	36	9920	19%	21%	275.555556	9.07258065	0.76	192	46331
9	8. Un stage (7)	0.5	4129	0%	9%	8258	0.30273674	0.03	192	46331
10	9. Entrée dans le métier (8)	3	11059	2%	24%	3686.33333	0.67818067	0.06	192	46331
11		339.5	46331	175%	76%		257.53243	21.46		
12										

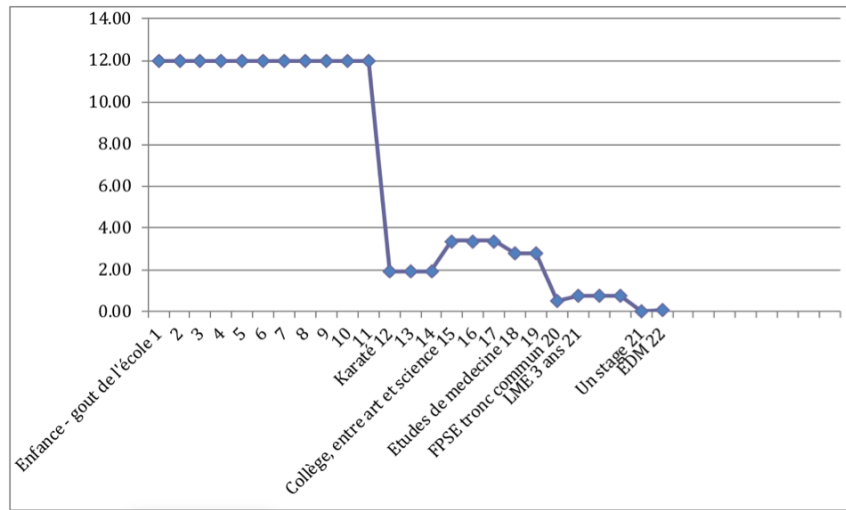
Accueil Mise en page Tableaux Graphiques

B13 1.94

	A	B
1	Zoe	
2	Enfance - gout de l'école 1	11.99
3		11.99
4		11.99
5		11.99
6		11.99
7		11.99
8		11.99
9		11.99
10		11.99
11		11.99
12		11.99
13	Karaté 12	1.94
14		1.94
15		1.94
16	Collège, entre art et science 15	3.38
17		3.38
18		3.38
19	Etudes de médecine 18	2.82
20		2.82
21	FPSE tronc commun 20	0.54
22	LME 3 ans 21	0.76
23		0.76
24		0.76
25	Un stage 21	0.03
26	EDM 22	0.06
27		

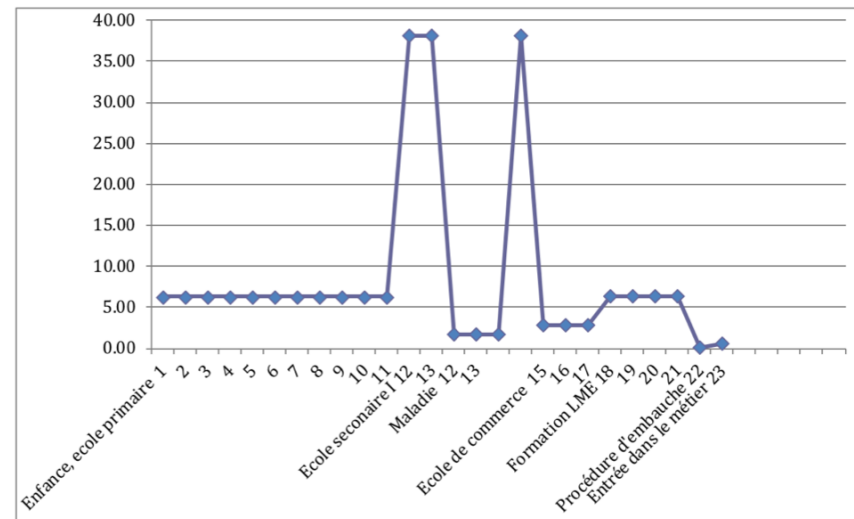
Représenter la vitesse du récit

1. Zoé



« seule sur mon tatami »

7. Tiffanie



« tu te sens exister »

Les termes de la cinétique

- *pic* : la représentation, sur le graphique, d'une pointe, caractérisant un moment très lent dans la narration; sur le bas du graphique, s'approchant ou touchant l'abscisse ;
- *contre-pic* : la représentation de l'extrême inverse au précédent sur le graphique, correspondant à une vitesse élevée du récit ;
- *accélération* : mouvement allant, dans l'analyse cinétique, d'une vitesse lente à une plus soutenue ;
- *axe de l'abscisse* : correspond à l'âge du narrateur, on y retrouve des étiquettes posant quelques repères significatifs en termes d'étapes biographiques ;
- *axe de l'ordonnée* : correspond à la vitesse relative au moment narré, calculée en pages par année de vie.

Emancipation: au-delà de la démarche « technique »

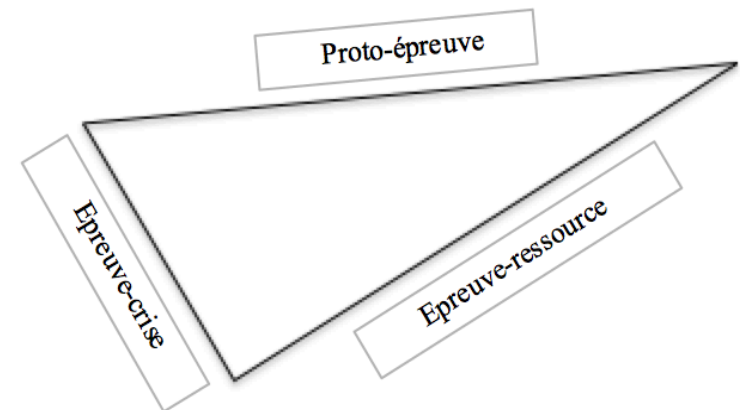
- Le dégagement des épreuves peut se faire sans calcul précis
- L'auteur/narrateur peut participer au dégagement des épreuves ainsi qu'à leur caractérisation
(Vanini De Carlo, 2014, Colloque « Créativité et apprentissage: un dandem à ré-inventer? »)

I. un modèle de trois types d'épreuve et leur agencement en un modèle

proto-épreuve: épreuve originale, révèle le *leitmotiv*

épreuve-ressource: épreuve source de supports, d'affranchissement

épreuve-crise: épreuve majeure, la plus difficile ou chargée symboliquement



II. les espaces diatopiques

- *trop de distal tue le distal*
- *passerelles pour atteindre l'exotopie*
- *épreuves « d'entraînement »*

III. le leitmotiv

- *core metaphor* (Galimberti, 2009) ou souci fondamental (Vanhulle, 2012)
- objet de quête
- la proto-épreuve comme révélateur

IV. Trois mouvements d'analyse

- analyse cinétique: ce que émerge de l'intrigue comme **choix d'épreuves** importantes dans la narration, par mesure de la vitesse du récit

➔ **distinguer des agencements de types d'épreuves**

- analyse structurale: la **signification** que cette mise en intrigue permet de dégager par croisement du niveau des épisodes (ce qui s'est passé), des actions (personnages et rôles) et des arguments (les thèses)

➔ **définir différentes formes de construction identitaire**

- analyse épistémico-subjective: les **dynamiques** d'engagement et de rapport aux savoirs professionnels, par dégagement des formes et des modalités d'inscription biographique et « en je » des savoirs professionnels

➔ **décrire différentes tendances dans la subjectivation des savoirs**

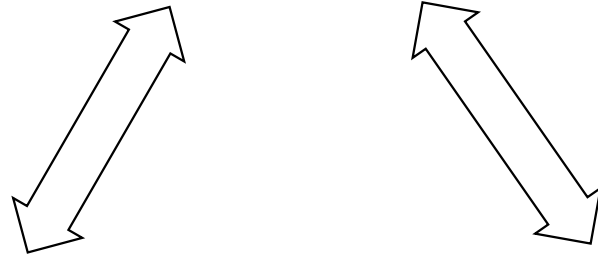
La capacité biographique face à la neutralité axiologique

- Se dire **ne va pas de soi**: pour sortir le *s[oi]* des parenthèses
- La capacité biographique: entre apprentissage et développement
- L'influence des approches historico-culturelles: de l'inter à l'intra-psychique
- L'intervieweur porteur d'échafaudage, la narration comme lieu de médiation
- L'interaction dialogique entre chercheur et acteur: en plus d'une relation de co-construction du savoir, un lieu de **co-construction de « savoir-se-dire »**

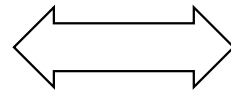
L'événementialisation comme co-construction des connaissances

- Développement d'une multi-méthode (Perrin et Vanini De Carlo, 2016) avec une épistémologie commune: une **visée transformative de la recherche**
- Une nécessité de formateurs-chercheurs: **accéder** au point de vue **de l'acteur (enaction) et de son processus de construction de sens (analyse narrative)**
- Une hypothèse: un continuum entre l'analyse de l'activité et l'analyse narrative
- Un **design itératif** plutôt que consécutif: non-subordination d'une méthode à l'autre

Saisir des phénomènes brefs sur
de longs empan temporels



Une posture
épistémologique qui met
au centre la co-
construction des
connaissances

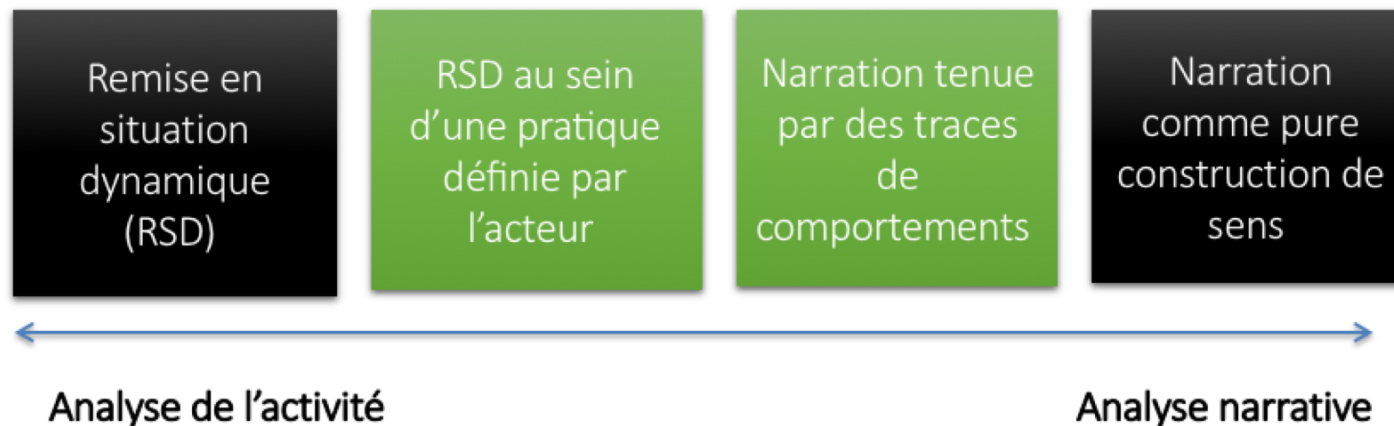


Multi-méthode articulant
analyse narrative et
analyse de l'activité

Une hypothèse: un continuum entre analyse de l'activité et analyse narrative

Un continuum entre deux extrêmes:

Tout est dans l'ici et maintenant VS tout est reconstruction



Une posture épistémologique – la co-construction des connaissances

1. Accéder de façon écologique à l'expérience d'un processus (p.ex. de formation) qui se définit chemin faisant
2. Inscription dans une perspective transformative de la recherche, au plus près de l'agir humain
 - transformation du sens de l'expérience: l'**événement** comme synthèse de
 - **Erlebnis** (vécu de l'expérience et son réentissement) et
 - **Erfahrung** (l'accumulation et la traversée des expériences, les compétences résultant d'une participation à des *Erlebnisse* sur le long terme)
 - recherche d'une consensualité entre chercheur-formateur et apprenant

Validité ou fécondité?

- Le choix du critère de **fécondité**

«la grande question n'est pas de savoir si telle idée est vraie ou fausse, pas même de savoir si elle a un sens énonçable, mais bien plutôt de savoir si l'idée sera source d'un travail fécond»

(PLANCK Max (1927) Initiation à la physique, p. 272)

- Une recherche **aventureuse plutôt que trop sérieuse**, *playful rather than precious* :

"Feyerabend's view is that the anarchist scientist is playful rather than precious with methodology. This provides an epistemological rationale for recently emerging views in social science that « good » research is playful; that research which slavishly follows methodological rules stultifies research; and that real scientific progress results from imagination, creativity and common sense, rather than merely deduction and induction" (*Rennie, 2000; Robinson, 2000*).

(Clough, Goodley, Lawthom, et Moore 2004, p. 104)

La recherche comme observatoire- conservatoire-laboratoire

- Sortir de la tour d'ivoire?
- Une triple logique empruntée à Cèbe et Goigoux (2011): faire de la recherche un **observatoire** pour comprendre, un **conservatoire** pour transmettre et trésoiriser, mais aussi un **laboratoire** pour intervenir et innover
- assumer une « bricole suffisamment bonne »

Références

- Bertaux, D. (1980). L'approche biographique : sa validité méthodologique, ses potentialités. *Cahiers Internationaux De Sociologie*, 69, 197-225. [en ligne], <http://www.jstor.org/stable/40689912>
- Bruner, J. (1991). The narrative construction of reality. *Critical Inquiry*, 1(18), 1-21.
- Clough Dan, Goodley Peter, Lawthom Rebecca & Moore Michelle (2004), *Researching Life Stories: Method, Theory and Analyses in a Biographical Age* (New edition) London, Routledge.
- Delory-Momberger, Ch. (2019) *Vocabulaire des Histoires de vie et de la recherche biographique*. Toulouse: Eres.
- Dominicé, P. (1990). *L'histoire de vie comme processus de formation*. Paris : L'Harmattan.
- Dubar, C., Paiva, V. & Andrage Macuxi (2012). *Le secret d'Alvino: récits de vie d'un Indien du Brésil*. Paris : Les Belles Lettres.
- Formenti, L., West, L., & Horsdal, M. (2014). *Embodied narratives. Connecting stories, bodies, cultures and ecologies* (L. Formenti, L. West, & M. Horsdal, a cura di). Odense : University Press of Southern Denmark.
- Galimberti, A. (2009). *Tra metafora e rappresentazione. Una ricerca nei servizi per la famiglia*. Tesi specialistica. Università degli Studi Milano-Bicocca.
- Genette, G. (1972). *Figures*. Paris: Seuil.
- Goigoux, R. et Cèbe, S. (2011). *Lexique et lecture : quatre pistes d'intervention au collège et au lycée professionnel*. eduscol.education.fr/vocabulaire
- Latour, B., & Woolgar, S. (2008). *La vie de laboratoire: la production des faits scientifiques*. Paris : La Découverte.
- Perrin, N. et Vanini De Carlo, K. (2016). L'événementialisation comme co-construction des connaissances : esquisse d'une multi-méthode issue de l'analyse de l'activité et de l'analyse narrative. In *Raisons Educatives*, F. Ligozat, M. Charmillot et A. Muller (Dir.), *Le partage des savoirs dans les processus de recherche en éducation*. Bruxelles, Belgique : De Boeck.
- PLANCK, M. (1927/1941). *Initiation à la Physique*. trad. de l'allemand par J. du Plessis de Grenédan, Paris : Flammarion
- Ricœur, P. (1990/2005). *Soi-même comme un autre*. Paris : Seuil.
- Vanhulle, S. (2012). *Ecrire ses savoirs professionnels: entre imagination scientifique, valeurs et usages de soi*. Conférence de clôture du Colloque International *Stratégies d'écriture, stratégies d'apprentissage de la maternelle à l'Université*, IUFM Alsace, Colmar.
- Vanini De Carlo, K. (2014). *Se dire e(s)t devenir - La recherche biographique comme choix épistémologique*. In *Revue ; Interrogations ?, N° 17. L'approche biographique*. Janvier 2014 [en ligne], <http://www.revue-interrogations.org/Se-dire-e-s-t-devenir-La-recherche,401>
- West, L., Brondum, T., Pilch Ortega, A., Yoo, C., Hanson, C., Laurier, D., et al. (2016). *Stories that make a difference. Exploring the collective, social and political potential of narratives in adult education research* (L. Formenti, & L. West, a cura di). Lecce : Pensa Multimedia.