

## Eignungstest für das Medizinstudium (EMS) Statistischer Bericht der Session 2017

---

<b>Zusammenfassung</b> _____	<b>1</b>
<b>Anmeldestatistik Humanmedizin NC</b> _____	<b>2</b>
<b>Anmeldestatistik Veterinärmedizin NC</b> _____	<b>4</b>
<b>Anmeldestatistik Zahnmedizin NC</b> _____	<b>5</b>
<b>Langjährige Anmeldestatistiken Medizin</b> _____	<b>6</b>
<b>Testteilnahme nach Kanton und Disziplin (mit NC)</b> _____	<b>8</b>

---

### Zusammenfassung

1. Ein Numerus clausus (NC) ist 2017 für Humanmedizin (seit 1998), Veterinärmedizin (seit 1999) und Zahnmedizin (seit 2004) notwendig für Personen, die sich in Basel, Bern, Freiburg oder Zürich angemeldet haben - in Humanmedizin auch für die neuen Studiengänge an der ETH Zürich, für die Luzerner und St. Galler Tracks der Universität Zürich sowie für den Studiengang an der USI im Tessin, der in Basel begonnen wird. An der Universität Zürich gilt der NC weiter auch für Chiropraktik (seit 2008).
2. Die gegenüber 2016 um weitere 25% gesteigerten Kapazitäten für **Humanmedizin** (inklusive Chiropraktik) wurden mit den Anmeldungen im **Februar 2017** zu **412%** (Vorjahr 473%) ausgelastet. Der Steigerung der Nachfrage um 355 Personen standen 204 neue Plätze gegenüber. In **Veterinärmedizin** wurden, bezogen auf die Anmeldungen, die Kapazitäten zu **377%** (Vorjahr 331%), in **Zahnmedizin** zu **250%** (Vorjahr 259%) ausgelastet.
3. **3930 Personen** (Vorjahr 3694) haben sich für diese Hochschulen bis zur gesetzten Frist im **Mai 2017** bei swissuniversities zum EMS-Test 2017 angemeldet. Davon bewarben sich **16 Personen** um einen Disziplinenwechsel oder Einstieg in einem höheren Semester. Weitere **110 Personen** bewarben sich mit ihrem Testergebnis aus dem Vorjahr und nahmen nicht am diesjährigen Test teil.
4. **3767 Personen** haben den EMS mit gültigem Ergebnis beendet (Vorjahr 3523). 6 Personen haben den Test vorzeitig abgebrochen (wie im Vorjahr). 163 Personen haben ihre Testanmeldung zurückgezogen bzw. sind nicht zum Test erschienen (Vorjahr 165).
5. Der Test fand am 7. Juli 2017 gleichzeitig **an 9 Testorten** und in 34 Testlokalen in drei Sprachen (Deutsch: Aarau-Suhr, Basel, Bern, Chur, Luzern, St. Gallen, Zürich; Französisch: Freiburg; Italienisch: Lugano) statt. Die Wahl des Testortes war unabhängig vom zukünftigen Studienort möglich.
6. Auch 2017 kann dank einer engagierten Mitwirkung aller Beteiligten die Testabnahme als erfolgreich eingeschätzt werden. Gegenwärtig werden die Antwortbelege im ZTD ausgewertet. Für alle Bewerberinnen und Bewerber werden auf der Grundlage der erreichten Ergebnisse Testbescheide erstellt und swissuniversities bzw. den die Zulassungsverfügungen ausstellenden Hochschulen übergeben. Ein ausführlicher **Bericht des ZTD** mit Einzelheiten der Testauswertung wird im Herbst 2017 veröffentlicht.

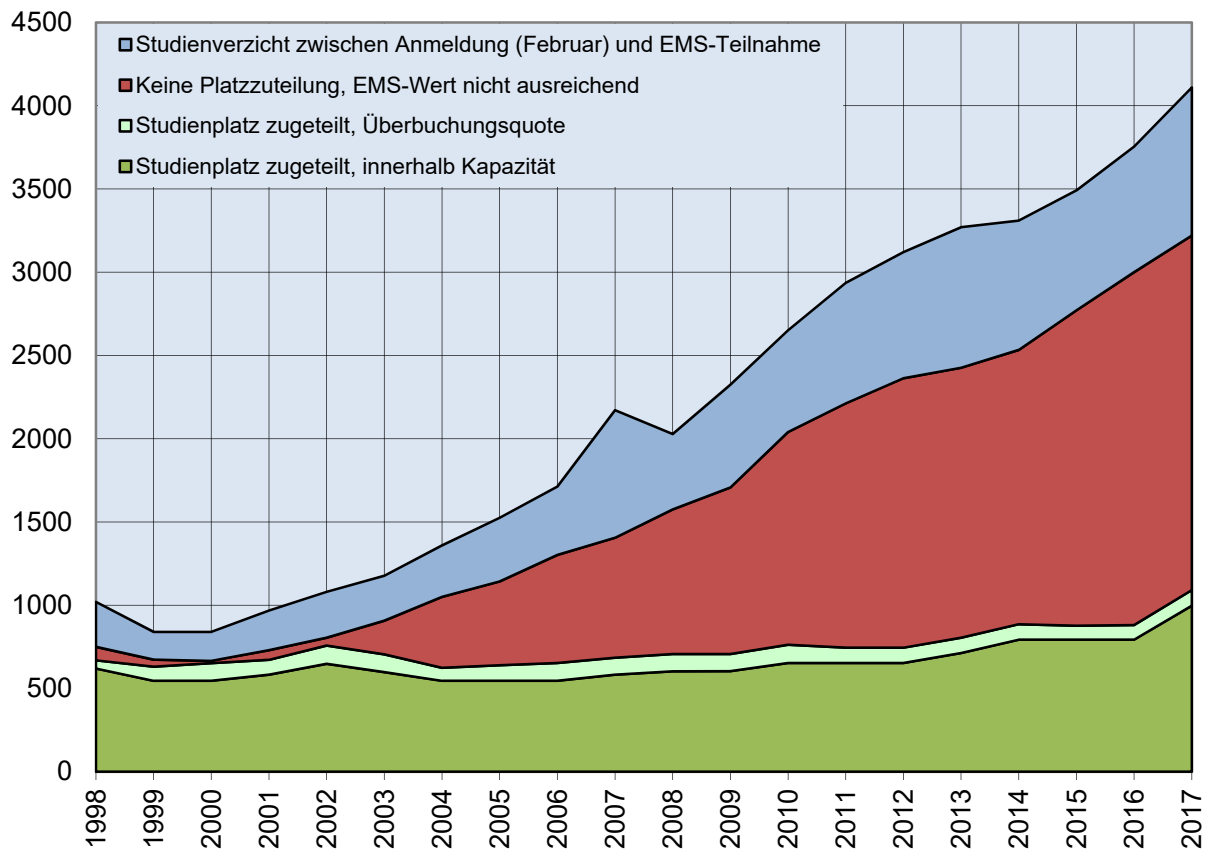
# Anmeldestatistik Humanmedizin NC

Tabelle 1: Disziplinspezifische Statistiken für die am NC beteiligten Universitäten für Humanmedizin: 12 Personen wollen in einem höheren Semester Humanmedizin einsteigen. Sie nahmen am Test teil, zählen aber nicht als Bewerbungen um die Studienplätze 2017. Vergleichbare Fälle wurden auch in den Vorjahren entsprechend herausgerechnet. 20 Plätze für Chiropraktik (81 Bewerbungen Februar, 65 Testantritte) sind mit eingerechnet.

	Humanmedizin (seit 2008 incl. Chiropraktik)												
	2005	2006	2007	2008	2009	2010	2011	2012	2013	2014	2015	2016	2017
<b>Kapazitäten (Univ. mit NC)</b>	546	546	583	603	603	653	653	653	713	793	793	793	<b>997</b>
<b>Anmeldungen im Februar</b>	1525	1712	2171	2029	2324	2651	2936	3120	3270	3310	3491	3754	<b>4109</b>
... in % zu Kapazität	279	314	372	336	385	406	450	478	459	417	440	473	<b>410</b>
<b>Anmeldungen zum EMS Mai</b>	1182	1356	1452	1612	1765	2109	2295	2461	2547	2653	2771	3000	<b>3250</b>
<b>Absolvierung EMS</b>	1107	1263	1374	1535	1664	2016	2172	2337	2403	2525	2659	2864	<b>3122</b>
Übernahme Ergebnis Vorjahr	41	45	41	52	66	54	65	54	60	42	59	70	<b>76</b>
<b>Bewerbungen Juli</b>	1143	1302	1405	1576	1707	2040	2212	2363	2426	2533	2684	2916	<b>3186</b>
Rückzugsquote zwischen Februar und Juli (%)	25.0	23.9	34.8	22.3	26.6	23.0	24.6	24.3	25.8	23.5	23.1	22.3	<b>22.5</b>
<b>Zugeweilte Studienplätze mit „Überbuchung“</b>	640	653	685	726	707	763	745	745	805	886	877	881	<b>1091<sup>m</sup></b>
Abgewiesene Bewerbungen	503	649	720	850	1000	1277	1467	1618	1621	1647	1807	2035	<b>2095<sup>m</sup></b>
<b>% Bewerbungen, die Studienplatz erhalten</b>	56	50	49	45	41	37	34	32	33	35	33	30	<b>34<sup>m</sup></b>

<sup>m</sup> Stand Juli gemäss Modell.

„Modell“ heisst in den Tabellen 1 bis 3, dass mehr Personen zugelassen werden als Kapazitäten vorhanden sind. Diese „Überbuchung“ beruht auf den Erfahrungen der Vorjahre und berücksichtigt Nichtantritte trotz Zulassung (z.B. weil bei Umleitungen der Studienort nicht zuzugewiesen wird). Ziel der Überbuchungen ist es, die Kapazitäten möglichst genau auszulasten und möglichst wenige Nachrückverfahren notwendig werden zu lassen. Die Zahlen der Vorjahre enthalten eventuelle Nachrückungsverfahren.



**Abbildung 1: Anmeldeverlauf Humanmedizin (inkl. Chiropraktik) für Univ. mit NC. Seit 2002 nehmen die Anmeldezahlen und die Testteilnahmen kontinuierlich zu. Die Zunahme der Anmeldezahlen 2007 war auf ein vereinfachtes elektronisches Anmeldeverfahren zurückzuführen.**

Die Abbildung 1 zeigt die Entwicklung seit 1998 für vier Personengruppen im Fach Humanmedizin. Die Nachfrage steigt weiter **ungebremst** an, 2017 wieder einmal sehr deutlich (siehe auch Abbildung 2). Der beträchtliche Kapazitätsausbau 2017 wird durch die Nachfragesteigerung übertroffen.

Da an den Universitäten mit NC weiterhin keine verschärften inneruniversitären Prüfungen nach dem ersten Jahr stattfinden müssen (um die Studierendenzahl den Ausbildungs- bzw. Klinikkapazitäten anzupassen), wird sich die Erhöhung der Zulassungskapazitäten voraussichtlich auch in einer entsprechend erhöhten Absolventenzahl auswirken.

Es liegt angesichts der Zahlen nahe, dass auch zukünftige Kapazitätserhöhungen einen Numerus clausus weiterhin notwendig machen.

Mehr dazu und weitere Analysen zum Prüfungserfolg an den einzelnen Universitäten und andere Zahlen finden Sie unter [www.ztd.ch](http://www.ztd.ch).

# Anmeldestatistik Veterinärmedizin NC

Tabelle 2: Disziplinspezifische Statistiken für Veterinärmedizin und die hier am NC beteiligten Universitäten Bern und Zürich, (in Basel und Freiburg wird diese Studienrichtung nicht angeboten); 2 Personen wollen in einem höheren Semester Veterinärmedizin einsteigen. Sie nahmen am Test teil, zählen aber nicht als Bewerbungen um die Studienplätze 2017. Vergleichbare Fälle wurden auch in den Vorjahren entsprechend herausgerechnet.

	Veterinärmedizin												
	2005	2006	2007	2008	2009	2010	2011	2012	2013	2014	2015	2016	2017
<b>Kapazitäten (Univ. mit NC)</b>	150	150	150	150	150	150	150	150	150	150	150	150	150
<b>Anmeldungen im Februar</b>	318	348	411	365	371	432	408	406	478	487	476	496	<b>566</b>
... in % zu Kapazität	212	232	274	243	247	288	272	271	319	325	317	331	<b>377</b>
<b>Anmeldungen zum EMS Mai</b>	257	279	301	290	294	360	308	327	365	403	404	427	<b>459</b>
<b>Absolvierung EMS</b>	244	268	288	272	281	342	295	317	350	384	375	408	<b>440</b>
Übernahme Ergebnis Vorjahr	8	10	7	15	16	11	16	8	24	17	8	8	<b>16</b>
<b>Bewerbungen Juli</b>	252	278	295	287	297	353	311	325	374	401	383	416	<b>454</b>
Rückzugsquote zwischen Februar und Juli (%)	20.8	20.1	28.2	21.3	19.9	18.0	23.8	20.0	21.8	17.7	19.5	16.1	<b>19.8</b>
<b>Zugeweilte Studienplätze mit „Überbuchung“</b>	180	170	173	173	173	173	173	173	173	173	173	167	<b>167<sup>m</sup></b>
Abgewiesene Bewerbungen	72	108	122	114	124	180	138	152	201	228	210	249	<b>287<sup>m</sup></b>
<b>% Bewerbungen, die Studienplatz erhalten</b>	71	61	59	60	58	49	56	53	46	43	45	40	<b>37<sup>m</sup></b>

<sup>m</sup> Stand Juli gemäss Modell.

# Anmeldestatistik Zahnmedizin NC

Tabelle 3: Disziplinspezifische Statistiken für die am NC beteiligten Universitäten Basel, Bern und Zürich für Zahnmedizin.

	Zahnmedizin												
	2005	2006	2007	2008	2009	2010	2011	2012	2013	2014	2015	2016	2017
<b>Kapazitäten (Univ. mit NC)</b>	142	142	142	142	142	142	142	139	139	131	131	131	117
<b>Anmeldungen im Februar</b>	190	217	267	197	239	315	324	332	396	343	352	339	292
... in % zu Kapazität	134	153	188	138	168	222	228	239	285	262	269	259	250
<b>Anmeldungen zum EMS Mai</b>	159	168	179	164	181	233	250	257	284	273	275	267	221
<b>Absolvierung EMS</b>	150	157	169	154	174	220	239	248	275	264	258	251	205
Übernahme Ergebnis Vorjahr	11	20	32	13	31	37	37	25	39	26	19	18	18
<b>Bewerbungen Juli</b>	161	174	201	167	205	257	276	273	313	290	277	269	223
Rückzugsquote zwischen Februar und Juli (%)	15.2	19.3	24.7	15.2	14.3	18.4	14.8	17.8	21.0	15.5	21.3	20.6	23.6
<b>Zugewiesene Studienplätze mit „Überbuchung“</b>	161	172	165	167	170	165	159	159	161	152	150 <sup>m</sup>	150 <sup>m</sup>	127 <sup>m</sup>
Abgewiesene Bewerbungen	0	2	36	0	35	92	117	114	152	138	127 <sup>m</sup>	119 <sup>m</sup>	96 <sup>m</sup>
<b>% Bewerbungen, die Studienplatz erhalten</b>	100	99	82	99	83	64	58	58	51	52	54 <sup>m</sup>	56 <sup>m</sup>	57 <sup>m</sup>

<sup>m</sup> Stand Juli gemäss Modell.

# Langjährige Anmeldestatistiken Medizin

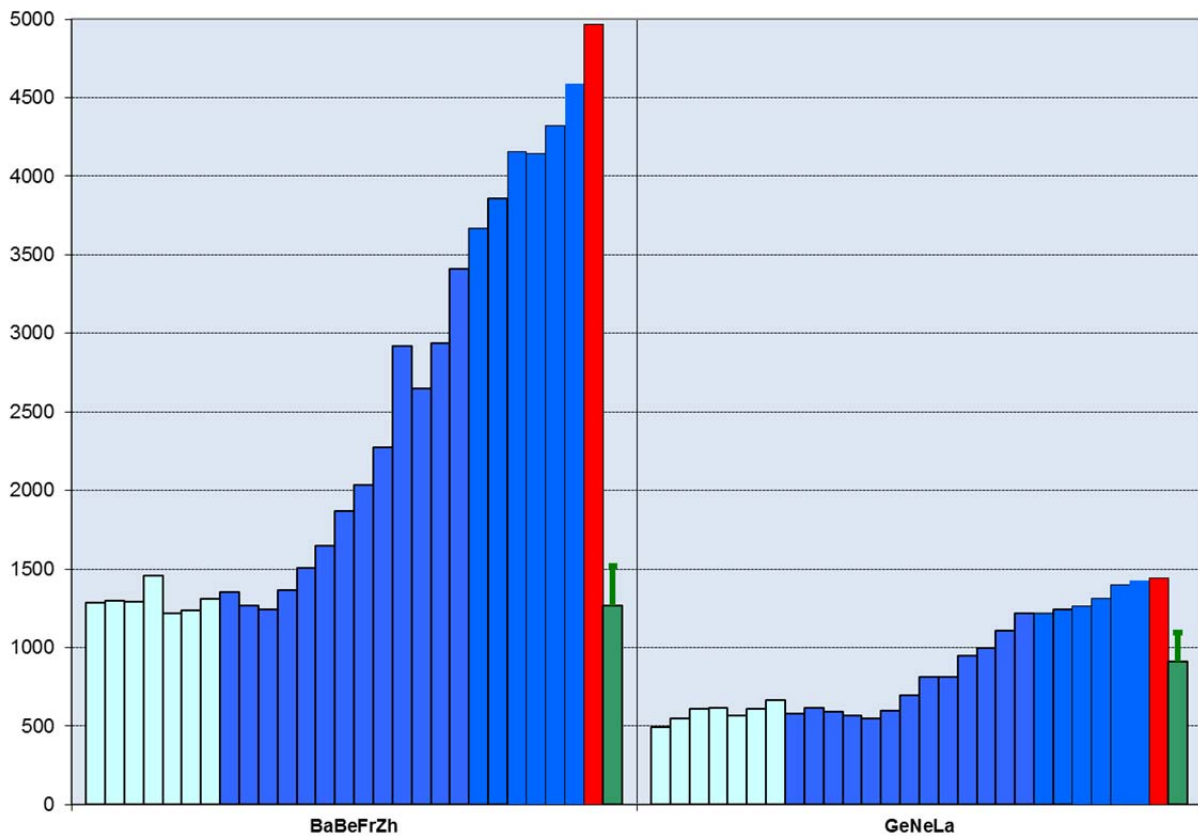


Abbildung 2: Anmeldungen im Februar 1991 bis 2017 – getrennt für Universitäten mit NC (Basel, Bern, Freiburg, Zürich, inkl. neue Studiengänge) und ohne (Genf, Neuenburg, Lausanne) – hell: Jahre ohne NC, dunkel: Jahre mit NC; rot: 2017; letzter Balken: Kapazität plus 20% als Überschreitungskriterium der Kapazität. Ist dieses Kriterium im Februar des jeweiligen Jahres überschritten, wird die Einführung eines Numerus clausus geprüft.

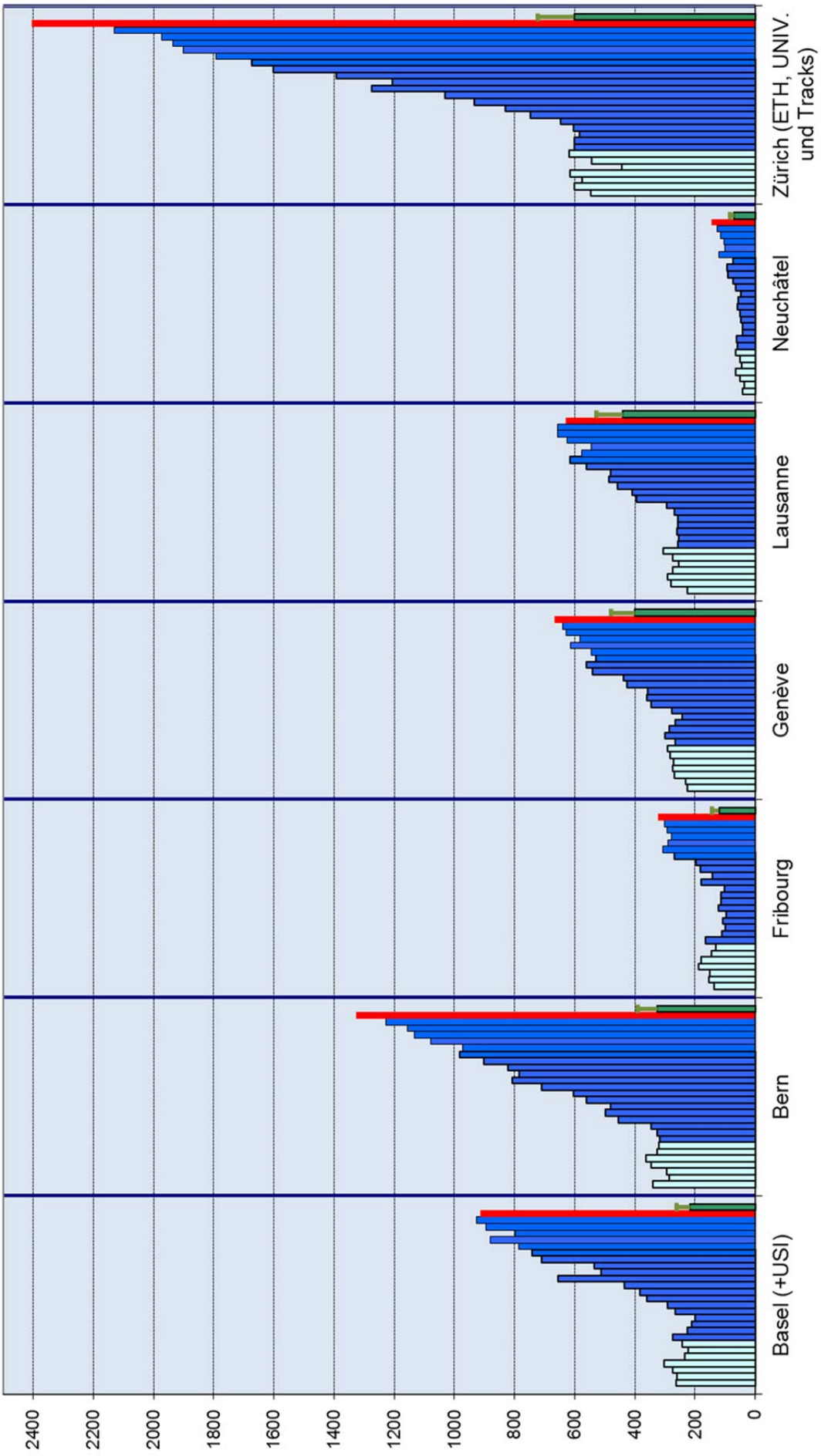


Abbildung 3: Anmeldungen im Februar pro Universität 1991 bis 2017 – hell: Jahre ohne NC, dunkel: Jahre mit NC; rot: 2017; letzter Balken: Kapazität und 20%-Überschreitungskriterium der Kapazität

Testteilnahme nach Kanton und Disziplin (mit NC)

**Tabelle 4: Testteilnahme 2017 nach Wohn-Kantonen und Disziplinen für Universitäten mit NC. Das Fürstentum Liechtenstein (FL) ist als Mitglied der Interkantonalen Universitätsvereinbarung aufgeführt.**

Wohnkanton	Chiropraktik	Humanmedizin	Veterinärmedizin	Zahnmedizin	Gesamt
AG	2	256	26	28	312
AI	0	7	1	0	8
AR	2	27	3	1	33
BE	6	469	61	38	574
BL	0	166	15	7	188
BS	0	141	12	14	167
FR	2	109	19	1	131
GE	1	11	17	0	29
GL	1	14	4	3	22
GR	9	73	10	9	101
JU	2	16	5	1	24
LU	5	191	26	12	234
NE	1	7	15	0	23
NW	1	19	2	1	23
OW	1	13	1	1	16
SG	3	198	23	20	244
SH	0	25	8	2	34
SO	4	102	14	13	133
SZ	2	67	2	6	77
TG	2	77	11	5	95
TI	0	141	27	2	170
UR	0	15	1	0	16
VD	0	33	55	0	88
VS	3	54	12	0	69
ZG	1	67	8	5	81
ZH	16	710	54	32	812
FL	1	8	3	0	12
Übr. Ausl.	0	41	5	4	51
<b>Gesamt</b>	<b>65</b>	<b>3057</b>	<b>440</b>	<b>205</b>	<b>3767</b>